

CANDIDATURA ROCÍO CONTRERAS FERNÁNDEZ
CONSTRUIMOS COMUNIDAD - ELECCIONES 2022

PROYECTO DE
CANDIDATURA COTS DE
BADAJOZ

CONSTRUIMOS COMUNIDAD



POR UNA NUEVA MANERA
DE ENTENDER Y VIVIR EL COLEGIO

QUÉ COLEGIO QUEREMOS

Queremos hacer del Colegio Profesional de Trabajo Social de Badajoz un espacio abierto y de apoyo para las colegiadas y colegiados y para la sociedad, Apoyándose en el buen hacer y basado en evidencia científica, consistente pero flexible, acompasado con la sociedad.

Con capacidad para adaptarnos a los retos futuros.

Creemos en una gobernanza dinámica y descentralizada, alejada de las estructuras verticales, en la que la colegiatura sea parte cotidiana y protagonista del día a día del Colegio.

No podíamos olvidarnos de nuestras compañeras/os que se encuentran en búsqueda activa de empleo. Por ello, hemos creado una vocalía específica que va a trabajar para diseñar un servicio de empleo que acompañe en este proceso a quien lo necesite.



NUESTROS VALORES

ESCUCHA ACTIVA Y DIÁLOGO

La cercanía es uno de los principales valores que debe tener nuestra profesión tanto en la intervención como en la revisión y diálogo con colegas. Para nosotras es un objetivo que el Colegio sea punto de encuentro para todas las profesionales que lo formamos.

IGUALDAD Y EQUIDAD

Todas las personas colegiadas somos iguales y los esfuerzos del colegio deben ser equitativos entre los diferentes colectivos y sectores del trabajo social.

TRANSPARENCIA

Pondremos la información sobre la gestión de los recursos, desarrollo de servicios y proyectos y nuestra gestión como órgano de gobierno a disposición de todas las personas colegiadas. Con estructuras transparentes y participativos.

ECOLOGÍA (EFICIENCIA Y EFICACIA EN LA LABOR)

Centrar nuestra labor en planificar, organizar, y controlar los recursos, para llegar al máximo potencial, respetando la sostenibilidad y la adaptabilidad ante nuevos retos.

UNA NUEVA VISIÓN DINÁMICA Y DESCENTRALIZADA

 Colegio Oficial de Trabajo Social de Badajoz

Sois el centro

SOMOS COLEGIO

Presidencia

Secretaría

Tesorería

Vicepresidencia 1ª

RELACIONES INSTITUCIONALES

Vicepresidencia 2ª

SERVICIOS PÚBLICOS DE SERVICIOS SOCIALES

Vicepresidencia 3ª

TERCER SECTOR, ENTIDADES PRIVADAS Y EJERCICIO LIBRE

VOCALÍA TS FAMILIAS Y MENORES

VOCALÍA DEPENDENCIA Y DIVERSIDAD FUNCIONAL

VOCALÍA TS SANITARIO

VOCALÍA TS EDUCACIÓN Y DOCENCIA

VOCALÍA TS COMUNITARIO Y VOLUNTARIADO

VOCALÍA SÉNIORS

VOCALÍA SSASB

VOCALÍA SSASB

VOCALÍA TRABAJO Y FORMACIÓN

¿QUIÉNES SOMOS?

UNA JUNTA PLURAL Y DIVERSA QUE NOS REPRESENTA A TODAS



**CATALINA PÉREZ
MORENO**

VICEPRESIDENTA 1ª



**MONTSERRAT MORO
CABANILLAS**

VICEPRESIDENTA 2ª



**NOELIA SÁNCHEZ
BRAJONES**

VICEPRESIDENTA 3ª

VICEPRESIDENTA 1ª RELACIONES INSTITUCIONALES

Diplomada en Trabajo Social, formación avanzada en humanización y relación de ayuda, experta universitaria en sexología y educación sexual, formación avanzada en espiritualidad y salud, máster en duelo, experta universitaria en atención integral a personas con enfermedad avanzada y final de vida y sus familias, experto universitario en cuidados paliativos pediátricos. Actualmente trabajadora social en el Programa Regional de Cuidados Paliativos de Extremadura en las áreas de salud de Llerena-Zafra y Badajoz, profesora del Centro de Humanización de la Salud, realizando colaboraciones docentes en Extremadura con Escuela de Ciencias de la Salud, colegios oficiales de trabajo social de Extremadura y en diversos proyectos de promoción de la salud en el Servicio Extremeño de Salud.

Experiencia laboral en los campos de investigación social sobre VIH-SIDA, formación y voluntariado, docencia a profesionales sociales, sanitarios,... Coordinación de centros sociales, personas sin hogar, mayores, programas de exclusión social. Publicaciones diversas en revistas especializadas, monografías, libros divulgativos, y ex vocal de trabajo social de la Sociedad Española Científica de Cuidados Paliativos .

N.º de colegiada 07-958.

VICEPRESIDENTA 2ª SISTEMA PÚBLICO DE SERVICIOS SOCIALES

Diplomada en Trabajo Social.
Intérprete de Lenguaje de Signos y guía intérprete de personas sordociegas.
Experta en mediación con formación específica en mediación de conflictos, especialización en mediación familiar y medicación aplicada a otros contextos.
Amplia experiencia y formación en trabajo con personas con diversidad funcional. Ejercí como trabajadora social entre los años 2002 a 2007 en la Fundación Tutelar de Extremadura. Desde el año 2013 hasta la actualidad trabajo en el Servicio Social de Atención Social Básica del Ayuntamiento de Olivenza.
Voluntaria del Equipo de Soporte Social en Situaciones de Emergencias del Colegio de Trabajo Social de Badajoz, GISEEX, desde su creación.

N.º de colegiada 07-1149.

VICEPRESIDENTA 3ª TERCER SECTOR, ENTIDADES PRIVADAS Y EJERCICIO LIBRE

Diplomada en Trabajo Social por la UEX (Escuela universitaria de Trabajo Social Santa Ana). Formación complementaria en el ámbito de la salud, ocio y tiempo libre, voluntariado... Experiencia en el Tercer Sector. Experiencia en el ámbito de la salud, infancia y familia; especializada en el trabajo con menores enfermos de cáncer y sus familias. Experiencia previa en trabajo con la Tercera Edad. Experiencia en coordinación y gestión del voluntariado en diferentes ámbitos. Participación activa en diferentes programas relacionados con el ámbito de la salud y del tercer sector. Actualmente y desde hace quince años, trabajadora social, técnica en diseño y gestión de proyectos y coordinadora de voluntariado en la Fundación Oncológica Infantil Extremeña ICARO.

N.º de Colegiada 07-939.



**ROCIO CONTRERAS
FERNÁNDEZ**
PRESIDENTA

PRESIDENTA

Diplomada en Trabajo Social, licenciada en Antropología Social y Cultural, Máster en dirección y gestión de servicios sociales y dependencia. Experta Universitaria en intervención social desde la perspectiva de género. Experta en mediación familiar. Experta en empleabilidad y mediación social. Máster en PRL.

Experiencia en la gestión de equipos, diseño de programas y evaluación de competencias profesionales.

Experiencia investigadora en la Universidad Veracruzana Intercultural (México) y en el diseño de manuales técnicos en recolocación laboral.

Más de 1000 horas de experiencia como formadora en diversas materias.

Una legislatura como vocal - Vicepresidenta del Colegio hasta marzo de 2022. Coordinadora del Grupo de Emergencias GISEEX - Diseño del modelo de intervención del teléfono de emergencias, durante el estado de alarma y coordinación del equipo de colegiadas - voluntarias.

He trabajado en el ámbito de la prospección y orientación al cargo de programas experimentales de empleo. Como coordinadora de voluntariado a nivel provincial y los últimos doce años como trabajadora social sanitaria en la Asociación Española contra el Cáncer

N.º de colegiada 07-1069.



**JUAN GARCÍA
ALBANO**
SECRETARIO

SECRETARIO

Graduado en Trabajo Social por la Universidad de Extremadura. Diplomado en Magisterio en la especialidad de educación infantil por la Universidad de Extremadura. Experiencia en la Junta de Extremadura desde 2005 hasta 2014 en atención a personas mayores y apoyo a los equipos de valoración de dependencia. Desde 2014 hasta la actualidad trabajo en el Ayto. de Badajoz en Servicios Sociales de Atención Social Básica.

N.º de colegiado 07-613.



**GUADALUPE DÁVILA
INFANTES**
TESORERA

TESORERA

Diplomada en Trabajo Social. Licenciada en Antropología Cultural y Social. Máster en mediación social, comunitaria y familiar. Máster en Educación Social. Experta en peritajes sociales. Certificado de profesionalidad de docencia de la formación profesional para el empleo. Formación avanzada en igualdad de género.

Experiencia laboral en programa de Intervención y prevención de violencia intrafamiliar ascendente y en punto de encuentro familiar. Realización de peritajes sociales. Amplia experiencia con menores del sistema de protección y reforma.

Coordinadora general de recursos en el tercer sector de Badajoz: coordinación y gestión de profesionales, equipos y programas. Desarrollo y ejecución de Proyectos.

Dieciocho años de voluntariado en diversas entidades y programas. Voluntaria del GISEX.

N.º de colegiada: 07-1098.



**MARÍA LUISA
SÁNCHEZ BECERRA**
VOCAL DE TS EDUCACION Y
DOCENCIA



**CONCEPCIÓN
VIÑUELA VILLA**
VOCAL DE TS SANITARIO



**ROSARIO GARCÍA
DÍAZ**
VOCAL DE TS FAMILIAS Y
MENORES

VOCAL TS EDUCACIÓN Y DOCENCIA

María Luisa Sánchez Becerra, más conocida como Marieta, tengo 44 años, soy trabajadora social desde el año 2001. Mis primeros pasos profesionales fueron en el tercer sector, concretamente en Proyecto Vida, donde trabajaba con personas en situación de dependencia. Después estuve dos años trabajando en un centro de formación, y tuve la oportunidad de trabajar en el ámbito de la empresa privada. Después me convertí en formadora de talleres de empleo, y ejercí durante otros dos años la formación en talleres de empleo de ayuda a domicilio, lo que me permitió trabajar codo con codo con servicios sociales.

Desde 2006, me dedico a la formación reglada, y soy Profesora Técnica de Servicios a la Comunidad. Tengo mi plaza en el IES BÁRBARA DE BRAGANZA de Badajoz, y tengo la gran suerte de dar clases en el ciclo de Grado Superior de Promoción de Igualdad de Género.

En estos años, además, nunca he dejado de estudiar; soy también licenciada en Ciencias del Trabajo por la UOC, experta universitaria en políticas de exclusión social por la UNED, máster de prevención y tratamiento de la violencia de género por la UEX, máster de prevención de riesgos laborales por Mediprex, además de una gran cantidad de cursos que no he parado de hacer.

La enseñanza es mi vocación y llevo el Trabajo Social por bandera.

N.º de colegiada 07-805.

VOCAL TS SANITARIO

Diplomada en Trabajo Social por la Universidad Complutense de Madrid.

Certificado de Aptitud Pedagógica por el Instituto de Ciencias de la Educación de la Universidad de Extremadura.

Experiencia profesional como trabajadora social del Hospital Universitario de Badajoz desde 1990, con un paréntesis entre 2017- 2019 como responsable de atención sociosanitaria y salud de los Servicios Centrales del SES, desempeñando funciones de gestión, planificación y evaluación.

Extensa formación complementaria y especializada en Trabajo Social Sanitario y amplia trayectoria como docente en la Escuela de Ciencias de la Salud, así como profesora/tutora de prácticas de alumnos/as del Grado de Trabajo Social de la UEX, UCLM y del máster de dirección e intervención sociosanitaria de la UNIR.

Participación en planes de salud, procesos asistenciales integrados, protocolos y programas de salud de la Dirección General de Asistencia Sanitaria.

En relación a publicaciones, formé parte del grupo de trabajo que realizó la *Guía de Trabajo Social en Salud Mental* y he sido coordinadora del equipo de profesionales que ha elaborado el libro *Trabajo Social Sanitario en Atención Hospitalaria: Organización y Funcionamiento de la Unidad de Trabajo Social Hospitalaria*, editado por la Consejería de Sanidad y Servicios Sociales en el año 2020.

Miembro de la Asociación Española de Trabajo Social y Salud (AETSYS) e integrante del equipo técnico promotor del programa de voluntariado *Red Humanizar HUB*.

Mi lema vital y profesional es *Sentir pasión por lo que haces*.

N.º de colegiada 07-206.

VOCAL TS FAMILIAS Y MENORES

Diplomada en Trabajo Social. Experta Universitaria Ciencias Forenses para trabajadores sociales. Máster en mediación. Master mediación en conflictos sociales. Experta universitaria en inmigración, exclusión y políticas de integración social. Amplia formación en peritajes sociales.

Experiencia en familia y menores. Peritaje social. Directora gerente de la Fundación Sahara Occidental. Observadora Internacional en procedimientos judiciales contra presos políticos saharauis. Técnico de formación laboral y orientación. Peticionaria ante Naciones Unidas, ante la IV Comisión de Descolonización, Nueva York. Presidenta Nacional de los Intergrupos "Paz y libertad para el Sahara (2009-2010). Presidenta autonómica del Intergrupo *Paz y Libertad para el Sáhara* (2003-2011).

N.º de colegiada 07-429.



**CARMEN DÍAZ
MURILLO**
VOCAL SÉNIORS



**JESÚS DÍAZ
CHAPARRO**
VOCAL TS COMUNITARIO Y
VOLUNTARIADO



**ADRIANA PARRA
MORENO**
VOCAL TS DEPENDENCIA Y
DIVERSIDAD FUNCIONAL

VOCAL DE SÉNIORS

Diplomada en Trabajo Social. Máster en Gerencia de Servicios Sociales. Máster en Diseño, Investigación y Planificación de Servicios Sociales.

Pertenecí a dos legislaturas de nuestro Colegio desde el año 1995 año al 2003, como tesorera. Desde 1986 ejerzo la profesión en el ámbito de la salud mental. En todos estos años he defendido, en la medida de mis posibilidades el Trabajo Social Sanitario. He colaborado en Planes de Salud Mental, he impartido cursos y seminarios...

Y, ahora, próxima a la jubilación, me planteo seguir defendiendo la profesión, con otra mirada.

N.º de colegiada 07-071.

VOCAL TS VOLUNTARIADO Y COMUNITARIA

Diplomado en Trabajo Social, Experto en Mediación Familiar y Máster en Prevención y Tratamiento de la Violencia. Con amplia experiencia en el tercer sector, coordinando proyectos en varias entidades fundamentalmente en los escenarios donde participan las familias y la infancia. Actualmente coordino el programa de fomento de voluntariado en el ámbito de la salud en la Plataforma del Voluntariado de Extremadura. Aficionado a la escritura y colaborador habitual de la editorial Alejandro Robledillo, especializada en Trabajo Social. Integrante de juntas de gobierno del COTS de Badajoz en dos etapas con diferentes cargos.

N.º de colegiado 07-1031.

VOCAL TS DEPENDENCIA Y DIVERSIDAD FUNCIONAL

Diplomada en Trabajo Social. Posee formación complementaria en diferentes ámbitos de la Educación y la Salud, muy especialmente en Atención Sociosanitaria, diversidad funcional, intervención y abordaje de la Ley de la Dependencia. Desempeña sus funciones como Técnico del SEPAD desde la creación de los Equipos de Valoración de la Junta de Extremadura en 2007.

Experiencia en SSASB, Formación y Organización de Servicios de Ayuda a Domicilio a nivel municipal y como voluntaria del Tercer Sector.

N.º de colegiada 07-834.



**TAMARA MÉNDEZ
HURTADO**
VOCAL DE SSASB



**RAQUEL JIMÉNEZ
LUNA**
VOCAL DE SSASB



**LAURA SALGUERO
SÁNCHEZ**
VOCAL TRABAJO Y
FORMACIÓN

VOCAL TS SSASB

Graduada en Trabajo Social por la Universidad Pablo de Olavide de Sevilla. Feminista. Formación en Violencia de Género y diagnóstico social. Ha trabajado en el Servicio de Información, Valoración y Orientación de diferentes Servicios Sociales de Atención Social Básica de Extremadura. Actualmente trabaja en los Servicios Sociales de Atención Social Básica del Instituto Municipal de Servicios Sociales de Badajoz. Forma parte del Equipo de Soporte Social en emergencias del Colegio Oficial de Trabajo Social de Badajoz. Experiencias de voluntariado en diferentes entidades del tercer sector. Defensora de los Servicios Públicos y de la igualdad de oportunidades entre mujeres y hombres.

N.º de colegiada 07-1214.

VOCAL TS SSABA

Larga experiencia laboral destacando el trabajo en la Junta de Extremadura en el servicio de inclusión social como responsable de minorías étnicas así como en la Consejería de Fomento como trabajadora social en el servicio de vivienda de promoción pública. En la administración local he trabajado en programas atención a la familia y PROPEFAME. En los últimos años desempeño mi trabajo en el servicio de atención social básica. Tengo formación en igualdad, mediación y supervisión de políticas de inserción social. Quiero desempeñar mi labor como vocal del Colegio para que los servicios sociales de atención social básica tengan su lugar en el Colegio y poder siempre mejorar nuestro desempeño profesional en este ámbito laboral.

N.º de colegiada 07-608.

VOCAL TS DE TRABAJO Y FORMACIÓN

Graduada en Trabajo Social. Máster en Atención a la Dependencia y a la Discapacidad. Perito Social.

Formación en exclusión social y ejercicio libre de la profesión.

Con experiencia en el Tercer Sector, en el ámbito de la diversidad funcional, llevando a cabo programas de vida independiente, atención a familias y formación y empleo, así como coordinando el área de voluntariado.

Trabajadora social en Down Mérida durante cinco años, y, actualmente, trabajadora social en ONCE Cáceres.

N.º de colegiada 07-1220.

LISTADO DE RESERVAS



**CAROLINA
MOGOLLÓN
RODRÍGUEZ**

Iniciando la andadura en Trabajo Social como diplomada por la Universidad de Extremadura, posteriormente dio el paso a Grado Universitario a través de UNIR. Experta Universitaria en Evaluación, Programación y Supervisión de Políticas Sociales por UNED.

Con más de 18 años de experiencia en el Trabajo Social en Salud Mental como trabajadora social en el Centro de Rehabilitación Psicosocial de Badajoz, ha compaginado este desempeño con el rol de formadora así como docente desde 2015 en el Grado en Trabajo Social.

Inquieta en el plano personal y profesional, participó años atrás en la Junta Directiva del Colegio de Trabajo Social de Badajoz y, desde su constitución, implicada en el grupo de profesionales de voluntariado en emergencias y catástrofes. Desde su creación, está implicada en la Junta Directiva de la Asociación Extremeña de Rehabilitación Psicosocial, presidenta electa desde 2019.

Con diferentes publicaciones en revistas profesionales puede conocerse más de ella en sus redes sociales, bueno, a nivel profesional como cocinillas, pero eso en otro momento

N.º de colegiada 07-943.



**LOURDES DE
VELASCO
PECHE**

Graduada en Trabajo Social por la Universidad de Extremadura. Máster en geriatría, alzheimer y dependencia, amplia formación en inmigración y violencia de género. Voluntariado en entidades del tercer sector con personas refugiadas y en el GISEEX.

Experiencia profesional en protección internacional, programas de orientación laboral dirigido a personas en riesgo de exclusión social, ayuda a domicilio y servicio social de atención social básica en diferentes ayuntamientos de la región, actualmente en el Instituto Municipal de Servicios Sociales del Ayuntamiento de Badajoz.

N.º de colegiada 07-976.



**CARMEN
ESCARCENA
GÓMEZ**

Diplomada en Trabajo Social, Máster en Servicios Sociales, Formación en: Orientación laboral, Igualdad, Prevención de Riesgos Laborales y Psicosociales y Dependencia.

Experiencia laboral en equipo de familia, ayuda a domicilio en el Imss. Técnico de formación y orientación laboral en distintos proyectos europeos en el IMSS y Cruz Roja. Desde hace diez años es trabajadora social en Centro Residencial para personas mayores DomusVi de Badajoz, formando parte del equipo de dirección. Vocal de formación en el COTS durante las legislaturas de 2007 y 2011

N.º de colegiada 07-687.



**CRISTINA
VICIANA
GÓMEZ**

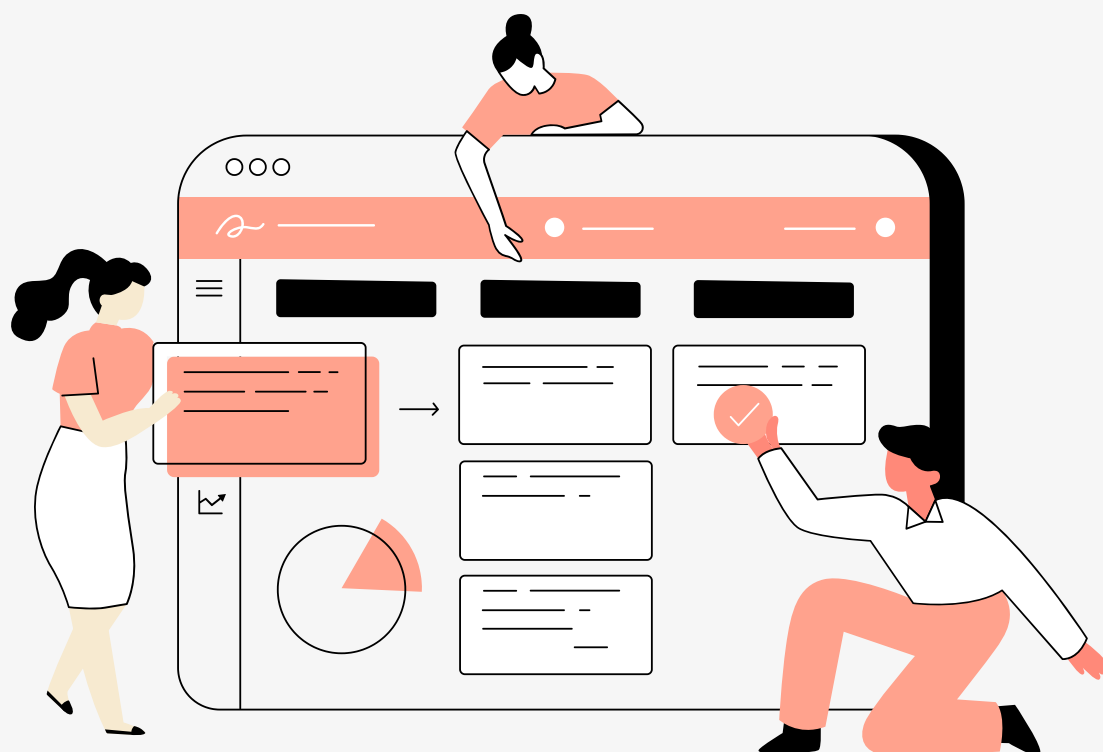
Graduada en Trabajo Social por la Universidad Internacional de la Rioja. Entre 2016 y 2018 fue Referente del área intervención social de la Asamblea local de Badajoz de Cruz Roja. Ha coordinado la gestión del Marco de Atención a Personas y co-coordinado la actividad voluntaria de la Unidad de Emergencia Social, ambos proyectos de Cruz Roja Badajoz. Vinculada al movimiento feminista y LGBTI. Profesional del área psicosocial de la Fundación Triángulo Extremadura donde viene desarrollando su labor desde 2018 en proyectos como el Servicio extremeño de atención a personas LGBTI o la Oficina de atención a Víctimas por LGBTIfobia. Experiencia docente en materia LGBTI en educación secundaria, universidad y dirigida a profesionales de distintos sectores.

Miembro del equipo de dirección de Los Palomos, también conocido como el orgullo del suroeste.

N.º de colegiada 07-1390

LÍNEAS ESTRATÉGICAS

DEFENDER LA PROFESIÓN ES DEFENDER LA
JUSTICIA SOCIAL



1. COLABORACIÓN E INCIDENCIA EN LAS POLÍTICAS PÚBLICAS Y DEFENSA DE LA PROFESIÓN

CONSOLIDACIÓN DEL TS COMO PROFESIÓN DE REFERENCIA EN LA INTERVENCIÓN SOCIAL.

- **ESTAR EN LA INOVACIÓN Y LA CALIDAD:** potenciar la implicación de trabajadores sociales como profesión imprescindible dentro de los equipos de diseño y evaluación de programas y proyectos de mejora de calidad, de buenas prácticas y de iniciativa innovadora, tanto dentro de las administraciones públicas y como en las entidades privadas. Poniendo de manifiesto la repercusión que la labor de las/os trabajadoras/es sociales tienen en el interés general y en la defensa de los derechos fundamentales de la ciudadanía.
- **LUCHAR CONTRA EL INSTRUSISMO PROFESIONAL:** es importante delimitar legal y técnicamente este concepto. Identificar aquellos espacios en los que se produzca intrusismo o invasión de funciones o herramientas propias del Trabajo Social y generar desde la evidencia científica, modelos de intervención propios e unificados que nos ayuden a reivindicar nuestra labor y funciones. Velar por la regularización de la profesión y la reserva de actividad.
- **DEFENSA DE LAS HERRAMIENTAS PROPIAS:** defensa del **diagnóstico** y del **informe social** como herramientas propias de la profesión, apostando por su desarrollo teórico y por identificarlos como eje vertebrador de la intervención en Trabajo Social. Construcción y validación de escalas propias del Trabajo Social.
- **ESTAR EN LOS ESPACIOS DE DIRECCIÓN:** proponer cambios en la Ley de Función Pública para dejar de ser Grupo A2 en la Administración. El reconocimiento del grado en la Universidad no se ha trasladado en la administración/entidades. Fomentar el acceso a puestos de dirección, jefatura y representación en la Administración/entidades y empresas, evitando que la dirección de la actividad profesional sea usurpada por otras profesiones.
- **UTILIZAR LA EVIDENCIA CIENTÍFICA:** como herramientas de denuncia y presión a la hora de llevar ante las administraciones y la sociedad, nuestras demandas de mejora para la profesión (cálculo de ratios, convocatoria de oposiciones, defensa de los espacios de la profesión, reserva de actividad, etc.) sea cual sea el ámbito de actuación.
- **SER MÁS PROACTIVAS:** más visibles, reivindicativos y constantes ante los grandes retos de la profesión en Extremadura, siempre respetando los fines y objetivos del colegio. Participar activamente en todas las comisiones, foros, mesas de trabajo o consejos asesores, en los que haya un compromiso con la ciudadanía y la defensa de los derechos sociales. Fomentando la participación activa de las y los colegiados como representantes válidas/os, bajo un modelo de gestión descentralizado y plural.
- **PROMOVER LA IGUALDAD ENTRE PROFESIONALES:** todas las colegiadas deben ser tomadas en cuenta por las administraciones bajo el mismo criterio de profesionalidad, valía y legitimidad en el desarrollo de su profesión, indistintamente del ámbito en el que trabajen.
- **FOMENTAR LA PARTICIPACIÓN ACTIVA Y COOPERATIVA** entre las colegiadas a través de la creación de comisiones dinámicas y eficientes, que promuevan la creación de contenido científico y divulgativo propio. Visibilizar las buenas prácticas y apoyar el talento en nuestro territorio. Fortalecer la profesión y vincular la práctica con la investigación básica y aplicada.

2. DESARROLLO DEONTOLÓGICO DEL TRABAJO SOCIAL

NUEVOS ESCENARIOS, NUEVOS RETOS

- **FUNDAR UNA COMISIÓN DEONTOLÓGICA Y ÉTICA:** cuya finalidad sea la de promover el compromiso ético de las y los profesionales del Trabajo Social, así como velar por la actualización, la difusión y el cumplimiento de su Código Deontológico.
- **SESIONES CLÍNICAS;** Un espacio mensual (presencial y online) donde compartir experiencias profesionales, revisión de casos y artículos, exposición de nuevas metodologías y modelos.

3. COLEGIACIÓN OBLIGATORIA

UNA CUESTIÓN DE MEDIACIÓN

MEDIDAS QUE PROPONEMOS

- **CAMPAÑA DE SENSIBILIZACIÓN ENTRE LAS PROFESIONALES SIN COLEGIAR:** mostrar los beneficios de la colegiación, a través de la figura de *las/os embajadoras/es colegiales*, que den a conocer las nuevas estrategias y servicios a aquellas profesionales sin colegiar. Buscar un enfoque positivo.
- **CAMPAÑA DE SENSIBILIZACIÓN ENTRE LAS ADMINISTRACIONES/ENTIDADES:** crear una estrategia de comunicación y mediación con las administraciones y entidades para garantizar que se exige la colegiación entre sus profesionales, como un reclamo de calidad ante la ciudadanía. El Trabajo Social es el perfil profesional especialmente diseñado para la intervención social, capaz de resolver con óptimas garantías técnicas y deontológicas las situaciones planteadas por múltiples colectivos que configuran el mapa de la profesión.
- **LLEGADO EL MOMENTO, MEJOR MEDIACIÓN:** Llegado el momento, la junta directiva se compromete a utilizar la mediación, para llegar a acuerdos previos a la vía judicial.

4. POSICIONAMIENTO EN RRSS Y VISIBILIDAD

ESTAR Y SER VISTOS

- **CREACIÓN DE UN CANAL DE TWICH:** Queremos utilizar esta nueva vía de comunicación para daros voz y fomentar la difusión de experiencias, proyectos y buenas prácticas de las colegiadas de la provincia. A través de esta red, generar una cultura de la difusión digital que nos permita poner en valor vuestro trabajo. Una plataforma abierta y participativa en las que todas y todos tendremos voz.
- **COLEGIADA/O DEL MES:** Somos 800, es difícil que nos conozcamos. Con este proyecto pretendemos presentarnos al resto de compañeras mediante una entrevista mensual que se publicará en redes sociales.
- **EL DÍA D:** protocolo de coordinación semestral que nos permita dar visibilidad en RRSS a los días conmemorativos, noticias de interés y reclamaciones de vuestras entidades. Siendo un altavoz a las diferentes causas y reivindicaciones de la profesión.
- **LISTADO DE PROFESIONALES EXPERTOS Y ASESORES:** Llevar a lo digital el trabajo previo ya realizado por la junta anterior con el cuaderno, dándole más accesibilidad y dinamismo. Crear un apartado en la web en el que identificar profesionales de referencia en cada sector del trabajo social a los que se pueda acudir como asesores. Un procedimiento abierto y continuado que fomente la participación.

5. DEFENSA DE LA LIBERTAD POLITICA Y SINDICAL

ESTAR DONDE DEBEMOS: POR LEY Y POR RESPONSABILIDAD

MEDIDAS QUE PROPONEMOS

- **MODIFICACIÓN INMEDIATA DE LOS ESTATUTOS POR LOS ARTÍCULOS 39, Condiciones de elegibilidad, apartado 5, y 51, Condiciones de elegibilidad, apartado 4, por vulnerar, ambos, los derechos constitucionales de las personas colegiadas por limitar derecho a la militancia política.**
- **FOMENTAR LA IMPLICACIÓN Y PARTICIPACIÓN ACTIVA DE LAS TRABAJADORAS SOCIALES EN LA POLÍTICA.** En la esencia de nuestra profesión está la defensa de las libertades, los derechos sociales y vocación por el servicio público. Desde esta premisa, esta candidatura apuesta porque las/os TTSS tengan un papel más relevante en la toma de decisiones, en el campo de las relaciones institucionales y la participación política. Nos posicionamos en la defensa de la implicación política como cauce fundamental para ser verdaderos agentes del cambio. No debemos estigmatizar a aquellos compañeros y compañeras comprometidos con una ideología política o que ocupen cargos de responsabilidad institucional. El ejercicio de la política, como actividad pública de servicio a la ciudadanía, necesita más que nunca profesionales comprometidos y con sensibilidad social, un conocimiento profundo de las necesidades y un verdadero interés por el cambio. Necesita el ADN del Trabajo Social.
- **CREAR ALIANZAS CON LAS DIFERENTES FUERZAS SINDICALES.** Apoyar la defensa de los intereses profesionales, económicos y laborales de las personas colegiadas, sin vulnerar los fines para los que fueron creados los colegios profesionales.
Fomentar una relación estratégica con las diferentes fuerzas sindicales mayoritarias y minoritarias para crear una sección sindical fuerte que nos defienda (interlocución para defender que se convoquen oposiciones en la Junta, niveles de reconocimiento, la precarización, estabilización, imagen profesional, las limitaciones de acceso a grupos de investigación o acceso a puestos de mando, los límites funcionales, casos de intrusismo, etc.).
Fomentar la cultura sindical, entre las profesionales del Trabajo Social.

6. JORNADAS Y EVENTOS

UNA HOJA DE RUTA A 4 AÑOS

MEDIDAS QUE PROPONEMOS

- **CREAR UN EVENTO BIANUAL:** de carácter científico y divulgativo en el que dar cabida a experiencias profesionales nacionales e internacionales. Un encuentro de prestigio, que identifique al colegio de Badajoz.
- **JORNADAS DE ENCUENTRO Y AUTOCUIDADO:** tras dos ediciones de gran éxito, queremos aumentar estos encuentros a dos al año (primavera/ otoño), para facilitar la participación.
- **UN ESPACIO VIVIDO Y DISFRUTADO:** queremos que las instalaciones del colegio sean un espacio abierto a la convivencia y el intercambio. Un espacio a vuestra disposición, donde tendréis el protagonismo para proponer y utilizar el aula (cine fórum, talleres de ocio y autocuidado, reuniones interdisciplinares, cafés tertulia, etc.)
- **DÍA DEL TRABAJO SOCIAL:** instaurar la tradición de que el *Día del Trabajo Social* se celebre con una jornada de encuentro y reconocimiento de la profesión. Un evento que será itinerante por la provincia, cuya ubicación se elegirá por votación entre las candidaturas propuestas.
- **SOSTENIBILIDAD:** búsqueda de alianzas entre las administraciones públicas así como la firma de convenios con entidades privadas, que garanticen la financiación de jornadas y eventos de carácter científico y divulgativo.

7. INVESTIGACIÓN, SISTEMATIZACIÓN, PRODUCCIÓN DEL SABER Y PUBLICACIONES

COMBATIR EL INSTRUSISMO Y LAS INGERENCIAS DESDE LA SISTEMATIZACIÓN.

MEDIDAS QUE PROPONEMOS

- **CREACIÓN DE UN APARTADO CIENTIFICO EN LA WEB** en el que poder acceder a herramientas, escalas, modelos, y guías de producción propia o ajenas, que faciliten un desarrollo profesional sistémico y científico.
- **FORTALECER LAS COMISIONES PROFESIONALES:** fomentar el compromiso y cooperación entre profesionales a través de comisiones, eficientes y dinámicas, que permitan la creación de contenido científico y divulgativo propio. Con una aportación mínima de una guía/ documento técnico al año.
- **CREAR UN BOLETÍN DIGITAL PROPIO ASI COMO CANALES DIGITALES DE DIVULGACIÓN** en el que dar visibilidad a la producción del saber, buenas practicas, y ejemplos de sistematización de la provincia.
- **FORMACIÓN:** que la sistematización, la redacción de documentos científicos e investigaciones, sea una línea estratégica a la hora de diseñar la agenda formativa, con al menos 1 formación al año accesible a todas las colegiadas.

8. ATENCIÓN COLEGIAL

MEJORA DE LA PRÁCTICA DIARIA

MEDIDAS QUE PROPONEMOS

- **IDENTIFICAR LOS FINES DEL COLEGIO:** poner el foco en los fines y razón de ser del Colegio como corporación de derecho público y no como prestadora de servicio complementarios. Garantizar que las personas colegiadas y la sociedad reconocen las funciones específicas del Colegio encomendadas por la ley: orden y regulación profesional, la representación institucional, la potestad disciplinaria o la defensa de los derechos de la ciudadanía ante la praxis profesional de las trabajadoras.
- **REVISAR Y MEJORAR LOS ESTATUTOS:** la anterior junta directiva realizó un magnifico trabajo durante el peor momento posible. Queremos seguir su ejemplo y continuar trabajando por unos estatutos dinámicos y que den respuestas a las necesidades de gestión del Colegio actual y del futuro.
- **AUMENTAR LAS HORAS DE SERVICIO:** desde hace años el Colegio únicamente cuenta con una persona contratada a media jornada. La ampliación de esta jornada, nos permitiría aumentar las horas de apertura y mejorar la atención a la colegiatura.
- **USO DE LAS INSTALACIONES:** establecer un protocolo de acceso y uso de las instalaciones como la biblioteca y el aula, para que todas las colegiadas puedan disponer de ellas. Queremos un Colegio vivido que se convierta en centro de reunión y convivencia en la profesión.
- **USO DEL AULA FORMATIVA:** una de las razones por las que se acometió el cambio de sede fue disponer de un aula de formación. Garantizar que las colegiadas puedan hacer uso de este aula, como plataforma a sus experiencias docentes. Aumentar la sostenibilidad del Colegio generando ingresos extras a través del alquiler a externos.
- **ADECUACIÓN DEL AULA:** la nueva ubicación del colegio dispone de un aula de formación que debe dotarse de material técnico y mobiliario adecuados para ser operativa y segura. Una inversión eficiente, que revierta en la sostenibilidad y aumento de los servicios a medio y corto plazo.

LÍNEAS ESTRATÉGICAS POR ÁMBITOS

NUEVAS VOCALÍAS Y ÁMBITOS DE
ACTUACIÓN



VICEPRESIDENCIA TERCER SECTOR

TERCER SECTOR, SECTOR PRIVADO Y EJERCICIO LIBRE

Hasta ahora, la visibilidad de las profesionales que trabajamos en el tercer sector, en entidades privadas o en el ejercicio libre de la profesión, se ha visto eclipsada por los sectores públicos. Esta candidatura reconoce la necesidad de dar el merecido protagonismo a este numeroso colectivo creando una vicepresidencia que nos represente y movilice.

QUÉ PROPONEMOS

RECONOCIMIENTO DE LA LEGITIMIDAD.

Defensa del Trabajador Social del Tercer Sector como único profesional de referencia en aquellos casos en los que existan convenios de colaboración entre entidades del Tercer Sector e instituciones públicas reconociendo nuestra plena capacidad y legitimidad profesional. Pedir a las administraciones que puntúen la contratación de trabajadores sociales como garantía de calidad el desarrollo y gestión de proyectos con cargo a subvenciones públicas.

LUCHAR CONTRA EL INTRUSISMO Y LA PRECARIEDAD.

Facilitar herramientas y soporte a las compañeras para potenciar su figura como indispensable dentro de las entidades sociales, fomentar las competencias en sostenibilidad, gestión y desarrollo de programas. Trabajar por una regularización de la profesión. Crear catálogos de competencias y velar por el no intrusismo y la usurpación de tareas, así como la reserva de actividad dentro de las entidades.

GARANTIZAR EL ACCESO A FORMACIÓN.

Desde esta candidatura proponemos dedicar el superávit de formación del colegio a garantizar el acceso a formación gratuita y de calidad para las compañeras en desempleo, tercer sector, entidad privada y ejercicio libre, equiparándonos a la oferta del sector público. Así como trabajar con las administraciones para facilitar el acceso a sus programas de formación, como parte indispensable de la red de profesionales de la atención social en Extremadura.

MAYOR REPRESENTACIÓN EN FOROS Y EVENTOS.

Visibilizar la presencia del Trabajo Social en el Tercer Sector, entidades privadas y ejercicio libre, apoyando la participación en jornadas, foros y espacios de interés profesional y colegial.

MEJORAR LA DINAMIZACIÓN DEL GRUPO.

Dedicar mayores esfuerzos a dinamizar y crear grupos de trabajo específicos sobre aquellas problemáticas propias de nuestro sector, garantizando la producción científica y técnica.

VOCALÍA DE SSASB

EL SISTEMA PÚBLICO DE SERVICIOS SOCIALES

El Trabajo Social, una profesión centrada en la transformación Social y la defensa de lo colectivo.

QUÉ PROPONEMOS

CREACIÓN DE PROTOCOLOS UNIFICADOS Y JUSTOS DE EVALUACIÓN. En el desarrollo de las pruebas selectivas públicas, a través de una comisión intercolegial, en la que se desarrolle un modelo unificado de caso práctico en ambas provincias.

VISIBILIDAD E INCIDENCIA.

Abrir espacios de comunicación con la Junta de Extremadura y ayuntamientos en los que defender la necesidad de profesionalización y unificación de criterios y servicios (ratios, estructura de los servicios públicos, atención primaria y especializada, catálogos de servicios).

DEFENSA DEL ESTATUS Y LA REGULARIZACIÓN.

Luchar por que las trabajadoras y trabajadores sociales ocupen puestos de dirección dentro de las administraciones públicas. Identificar al trabajador social, como figura profesional de referencia en el desarrollo de los servicios sociales.

DEFENSA DE LA PROFESIÓN.

Luchar por la independencia profesional evitando las injerencias políticas y las presiones externas. Velar para que el diagnóstico social y el informe social sean herramientas de reserva de actividad exclusiva del Trabajo Social,

LA NECESIDAD DE MEJORAR LA COORDINACIÓN.

Con el resto de sistemas de protección para garantizar la atención integral y la eficiencia en la utilización de los recursos (educación, sanidad, menores, Tercer Sector, etc.). El Colegio debe actuar de facilitador, fomentando sinergias y encuentros (listado web de expertos, jornadas, etc.).

EL RINCÓN DE LA/DEL OPOSITOR/A.

Fomentar la creación de grupos de estudio y un espacio especializado en la web del colegio en el que compartir experiencias, actualizaciones e información sobre las diferentes bolsas y oposiciones en la comunidad autónoma.



VOCALÍA DE TS SANITARIO

EL RETO: RECONOCIMIENTO

La perseverancia y resiliencia incluida en nuestro ADN profesional nos ayudará a lograr la reivindicación histórica del reconocimiento del Trabajo Social como profesión sanitaria y otros retos que nos propongamos.

QUÉ PROPONEMOS

RECONOCIMIENTO DEL TRABAJO SOCIAL SANITARIO.

Apoyar las propuestas del Consejo General de Trabajo Social, y otros movimientos profesionales, de reconocimiento del Trabajo Social sanitario.

VISIBILIDAD Y COORDINACIÓN.

Abrir espacios de comunicación con la Junta de Extremadura y el Servicio Extremeño de Salud, garantizando una transición óptima tras el reconocimiento. Tener una participación activa en las mesas técnicas y de planificación y organización sanitarias.

DEFENSA DEL ESTATUS.

Analizar las estructuras organizativas del Servicio Extremeño de salud, impulsando la creación de departamentos de Trabajo Social Sanitario, bajo dirección de un/una profesional de trabajo social. Luchar contra el intrusismo profesional y la usurpación de tareas de otras especialidades.

INCIDENCIA POLÍTICA Y DEFENSA DE LA PROFESIÓN.

Incidir para que las políticas sanitarias extremeñas incluyan los determinantes sociales de la población. Fomentar políticas sanitarias con una mirada desde lo social, con carácter universal, inclusivo, que luchen contra la estigmatización y la exclusión. Estudiar y proponer las ratios profesionales en las diferentes instituciones sanitarias, para lograr una cobertura óptima

LEGITIMIDAD DEL TS SANITARIO DEL TERCER SECTOR.

Reconocer la legitimidad y profesionalidad de las trabajadoras sociales sanitarias del Tercer Sector, incluyéndolas dentro de los protocolos del SES.

INVESTIGACIÓN Y UNIVERSIDAD.

Proponer plataformas de investigación y desarrollo metodológicos conjuntas. Trasladar la especialidad del Trabajo Social Sanitario al ámbito universitario, colaborando en las trayectorias docentes para lograr la especialización a través de la universidad pública.



VOCALÍA DE TS Y FAMILIAS Y MENORES

UN NIVEL FUNDAMENTAL

El trabajo social con familias constituye uno de los niveles fundamentales de intervención social. La familia es el primer eslabón donde se observan los problemas de la sociedad.

En la familia, desde la perspectiva sistémica, lo que ocurre a un miembro, repercute en los demás. Por ello, para realizar una intervención social en la familia no podemos detenernos en la persona que tiene el problema, sino que hay que prestar atención a la familia en su totalidad y desde todos los ámbitos posibles: salud, educación, ocio, etc. Es por ello que es vital la coordinación horizontal entre los diferentes profesionales que intervienen con las familias.

QUÉ PROPONEMOS

VISIBILIZAR Y FOMENTAR LA MEJORA en las condiciones de intervención con infancia y familia, especialmente con aquellas familias con las que no se llega a intervenir.

MEDIACIÓN CON LAS ADMINISTRACIONES PARA mejorar las ratios y la estabilidad laboral de las profesionales de los servicios dependientes de la Junta de Extremadura en lo relativo a familias y menores.

RECONOCER LA LEGITIMIDAD de las TS de los Servicios de Familia a la hora de solicitar prestaciones públicas.

RECOGER EL SABER Y LA EXPERIENCIA del trabajador social con familias. Crear por primera vez una comisión y facilitar la producción de textos y manuales científicos que avalen las necesidades y propuestas de mejora del sector.

FACILITAR CAUCES DE COORDINACIÓN entre los diferentes sectores de intervención social (salud, educación, Tercer Sector, etc.).

VOCALÍA EMPLEO Y FORMACIÓN

ACOMPAÑANDO AL DESARROLLO PROFESIONAL

Una vocalía con la visión puesta en mejorar las capacidades profesionales y la empleabilidad con acciones y formaciones accesibles a todas las colegiadas y colegiados y con el firme propósito de acompañar los procesos de empleo.

QUÉ PROPONEMOS

BUSCAR UNA NUEVA FÓRMULA PARA EL SERVICIO DE ORIENTACIÓN LABORAL: garantizamos que se desarrolle un nuevo servicio de calidad y de manera continuada para que los procesos de búsqueda activa de empleo sean acompañados y exitosos.

FORMACIÓN: que la sistematización, redacción de documentos científicos e investigaciones sean una línea estratégica a la hora de diseñar la agenda formativa del Colegio. Incorporaremos al menos una acción formativa accesible a todas la colegiatura.

GARANTIZAR EL ACCESO A FORMACIÓN DE CALIDAD: estableciendo anualmente un plan formativo estratégico e innovador, accesible para toda la colegiatura independientemente del sector en el que trabajen. Así garantizamos un desarrollo profesional basado en la innovación y la capacitación continuada.

APOYAR LA COMISIÓN DE PROTOCOLOS UNIFICADOS Y JUSTOS DE EVALUACIÓN den el desarrollo de las pruebas selectivas públicas a través de una comisión intercolegial que desarrolle un modelo unificado de *caso práctico* en las provincias extremeñas.

VOCALÍA DE TS EDUCACIÓN Y DOCENCIA

UN DEUDA PENDIENTE

El sector docente siempre ha sido el *gran asunto pendiente* del Colegio Oficial de Trabajo Social de Badajoz, por eso esta candidatura se propone incorporar de forma activa a las/los compañeras/os del sector de la enseñanza, para ser soporte y apoyo de ese sector.

Es por ello por lo que se establecen las siguientes líneas de actuación:

QUÉ PROPONEMOS

QUIENES SOMOS: crear un directorio de trabajadores sociales dedicados a la enseñanza en la provincia (listado de expertos).

INVITAROS A PARTICIPAR: diseñar una campaña de recolección para este colectivo.

AUMENTAR LA INFORMACIÓN ESPECÍFICA: ofertar formación e información acerca de las oposiciones, interinidades, etc. Así como acercar la carrera docente como un nicho laboral estable a las nuevas generaciones.

GENERAR CANALES DE OFERTA de ofertas formativas propia y externa para el sector docente baremables para los concursos de méritos.

RECOGER EL SABER Y COMPARTIR LA EXPERIENCIA: ofrecer espacios clínicos de desarrollo científico y formación a través de sesiones técnicas. Fundar la primera comisión de Trabajo Social en educación.

UN ESPECIO PARA VISIBILIZAR Y COMPARTIR: tener una sección de enseñanza en el canal de TWICH, así como un espacio en el apartado científico de la web.



VOCAL TS DEPENDENCIA Y DIVERSIDAD FUNCIONAL

BIENESTAR SOCIAL CON UNA EFECTIVA Y TOTAL REALIZACIÓN PERSONAL

Nuestra labor de asesoramiento y propuestas de intervención ayudan a garantizar la asistencia durante todo el ciclo vital de personas con discapacidad y mayores. El objetivo fundamental es potenciar la promoción de la vida independiente, proporcionando autonomía, capacidad de autodeterminación y competencia social.

QUÉ PROPONEMOS

DAR VALOR AL TRABAJO SOCIAL: defender y/o reorientar nuestro rol dentro de los equipos técnicos de intervención y tratamiento, como gestores de recursos. Somos profesionales polivalentes, con experiencia y capacidad de aprendizaje: no perdamos nuestra esencia ni dejemos que nos la arrebatén.

JUNT@S HACEMOS MÁS Y MEJOR: recuperar las Comisiones Sociosanitarias como punto de encuentro y de coordinación, participando Administraciones Públicas y Tercer Sector, para actualizar y sistematizar información relacionada con nuestro ámbito de actuación adaptada a las necesidades reales de los usuarios.

PRESENTAR INICIATIVAS: formular recomendaciones para que se incluyan en los planes y programas que desarrollan nuestras políticas sociales de atención a la diversidad funcional y mayores, en favor de sus derechos e intereses.

REFORZAR, CONSOLIDAR Y AMPLIAR: luchar para que se afiancen unos servicios de calidad en pro de la ciudadanía, con profesionales que conozcan su historia social y que puedan dedicarles el tiempo de atención suficiente para responder a sus demandas.

PRIVADO PERO EFICIENTE: cada vez son más numerosas las entidades privadas de atención sociosanitaria: debemos exigir la presencia de nuestra figura.



VOCALÍA DE TS VOLUNTARIADO Y COMUNIDAD

EL PODER DE LA PARTICIPACIÓN

La comunidad como problema y solución. Alcanzar el máximo bienestar para los miembros de una sociedad, apoyándose en sus propias potencialidades e iniciativas.

QUÉ PROPONEMOS

VISIBILIDAD Y PUESTA EN VALOR.

Visibilizar el Trabajo Social comunitario que se viene desarrollando en nuestra región a través de una estrategia en redes sociales y divulgación que permita visibilizar los diferentes proyectos y a las profesionales que los desarrollan.

FORMACIÓN ESPECIALIZADA.

Que lo comunitario sea un eje estratégico en la línea formativa del Colegio.

INTERCAMBIO DE EXPERIENCIAS.

Abrir canales de comunicación y alianzas para generar espacios digitales o presenciales en los que compartir experiencia de Trabajo Social comunitario con otros profesionales a nivel nacional e internacional

FOMENTAR EL VOLUNTARIADO.

Retomar el programa de voluntariado en emergencias bajo un modelo más realista con nuestras capacidades.

Fomentar el voluntariado entre las colegiadas bajo una mirada de respeto a la profesión remunerada y búsqueda de la justicia social desde nuestra condición de ciudadanas/os.

GRUPO DE INTERVENCIÓN EN EMERGENCIAS.

Retomar el diálogo sobre el grupo de Trabajo Social en emergencias, desde la participación de la colegiatura, para diseñar un modelo ajustado a nuestras capacidades y disponibilidad, que garantice la existencia y visibilidad de la figura del trabajador social.



VOCALÍA DE SÉNIORS

SOMOS PORQUE FUIMOS

Una nueva experiencia, Por primera vez se crearía una vocalía que ponga en valor la experiencia de quienes han hecho oficio, quienes han creado sendas que otros hemos utilizado después. Reconocer a nuestras guías profesionales.

QUÉ PROPONEMOS

PROGRAMA MENTOR.

Un programa que genere sinergias entre las/os recién graduadas/os las/os y profesionales veteranas/os. Una acogida, una guía, un camino que transitar juntas por el futuro de la profesión.

CREAR LA FIGURA DEL COLEGIADO EMÉRITO.

Todas las colegiadas somos iguales y los esfuerzos del Colegio deben ser equitativos entre los diferentes colectivos y sectores del Trabajo Social.

ORGANIZACIÓN DE ACTOS DE CARACTER LÚDICO E INTELLECTUAL.

No todo va a ser trabajar. En esta nueva etapa queremos que os sintáis enganchadas a la profesión, mantener la intelectualidad sin renunciar a compartir y disfrutar.

CREACIÓN DE UNA COMISIÓN DEONTOLÓGICA.

Cuyas funciones serán preservar los valores y principios de la profesión del Trabajo Social, afianzar la legitimación de la profesión y la organización colegial, garantizar una buena praxis profesional y promover la cultura y la formación en deontología profesional.

PONER EL PASADO EN VALOR.

Creación de un fondo documental y biográfico de las/los colegidas/os séniors.

OTROS SECTORES ESTRATÉGICOS

CUANDO LAS PRIORIDADES ESTÁN
CLARAS, LAS DECISIONES SE VUELVEN
FACILES

QUE PROPONEMOS

MEDIACIÓN.

Dar más visibilidad a la labor del Trabajo Social en mediación.
Crear alianzas intercolegiales, para mejorar la información y la participación en espacios de debate e innovación.

BOLSA DE PERITOS.

Establecer alianzas con el Ilustre Colegio de Abogados de Badajoz, para visibilizar el Trabajo Social Forense.
Identificar el informe pericial socio-familiar como técnica propia.
Elaborar una guía de buenas prácticas y consejos para el desarrollo de la labor de perito judicial.

NUEVA LÍNEA TRANSVERSAL LGTBI.

En la actualidad, a pesar del avance en materia de derechos LGBTI en el panorama nacional y de la aprobación de la Ley 12/2015, de 8 de abril, de igualdad social de lesbianas, gais, bisexuales, transexuales, transgénero e intersexuales y de políticas públicas contra la discriminación por orientación sexual e identidad de género en la Comunidad Autónoma de Extremadura, aún las personas LGBTI continúan sufriendo discriminaciones.
Desde esta candidatura queremos abrir una nueva línea estratégica a través de:

- Firma de convenio con Fundación Triángulo Extremadura.
- Elección de una profesional colegiada de referencia en materia LGBTI.
- Organizar y dinamizar formaciones en materia LGBTI tales como charlas, conferencias, cursos, jornadas formativas e informativas, etc., junto con entidades especializadas en la región.
- Proporcionar asesoramiento en cuestiones relacionadas con la diversidad LGBTI a colegiadas y colegiados que así lo soliciten, con la colaboración de Fundación Triángulo Extremadura
- Participar y difundir las campañas para visibilizar las realidades de lesbianas, gais, personas trans, intersexuales, sus entornos afectivos y familias. Prestando especial atención a las realidades del colectivo LGBTI en los pueblos pacenses.

HOY NO ES SUFICIENTE
LUCHAR POR OBJETIVOS
JUSTOS; HAY QUE LUCHAR CON
MÉTODOS CORRECTOS.

MARCO MARCHIONI

