



CURSO:

**ESPECIALISTA EN ATENCIÓN INTEGRAL A
PERSONAS MAYORES**

320 HORAS-ON LINE/INICIO 3 ABRIL 2017

ORGANIZADO POR EL COLEGIO OFICIAL DE TRABAJO SOCIAL DE BIZKAIA



Índice

- 1. FUNDAMENTACIÓN DE LA ACCIÓN FORMATIVA.**
- 2. FINALIDAD y OBJETIVOS DE LA ACCIÓN FORMATIVA.**
- 3. CONTENIDOS.**
- 4. METODOLOGÍA.**
- 5. LÓGICA FORMATIVA: SECUENCIA-ESTRATEGIAS**
- 6. EVALUACIÓN.**
- 7. RESEÑA CURRICULAR DEL DOCENTE.**
- 8. INSCRIPCIÓN**



1. FUNDAMENTACIÓN DE LA ACCIÓN FORMATIVA

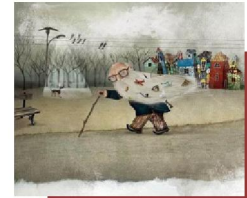
Las situaciones en las que las personas mayores pueden encontrarse, precisan de acciones profesionales concretas para una atención plenaria desde los conocimientos especializados. Trabajar la intervención, desde los diagnósticos sociales apropiados, desde el rigor de la planificación individual, ejecutado sobre procesos metodológicos, nos permitirá trabajar sobre los distintos niveles de prevención, logrando la medición del impacto de nuestras actuaciones sobre las personas mayores.

La adecuada detección e interpretación de indicadores, la visión de diversos modelos familiares de protección, hacen necesario la actuación desde el saber teórico y práctico en el contextos de los servicios sociales generales y los servicios sociales especializados sobre planes de actuación específicos, diseñados desde y con la toma de decisión de las personas sobre las que recaen nuestras acciones.

Intervenir desde el acompañamiento hacia situaciones de cambio y/o intervenir desde contextos de control para reducir o solicitar medidas de protección, exigen de profesionales formados que sepan precisar diagnósticos y proyectos adecuados a las necesidades, a cada fase del método, avistando la participación de las personas mayores desde su estilo de vida.

Este curso plantea un recorrido por todas las situaciones desde la generalidad del conocimiento sobre las personas mayores a la individualidad, aportando, la programación desde planes generales hasta proyectos individualizados de atención, desarrollando, las principales herramientas de nuestra profesión, adecuadas a cada fase de la acción social.





2. FINALIDAD Y OBJETIVOS.

La formación propuesta pretende dar **pautas para la detección y elaboración de un buen diagnóstico que nos permita abordar la protección** social integral con este sector poblacional a través de líneas de intervención planificadas, con estrategias de ejecución que favorezcan la adecuada actuación ante cada situación , conociendo las líneas de trabajo que aportan innovación en la intervención con Mayores.

Este curso persigue la especialización de los profesionales siendo una herramienta práctica de trabajo por su metodología.

Como objetivo general, a final del curso el alumno manejará la intervención integral con mayores en riesgo y /o maltrato y personas en situación de Dependencia.

A nivel cognoscitivo:

- Definir un marco teórico eficaz y de referencia para la intervención social con Mayores.
- Conocer la dimensión de acción del profesional en atención a las personas en situación de riesgo, maltrato y/o dependencia.

A nivel procesual:

- Implementar metodologías de atención centradas en la persona.
- Construir procesos secuenciados para la atención en función de los diagnósticos, las historias de vida y los contextos de las personas mayores.
- Ampliar formas de hacer que den cobertura a las necesidades globales de las personas mayores haciéndolas protagonistas.

A nivel actitudinal:

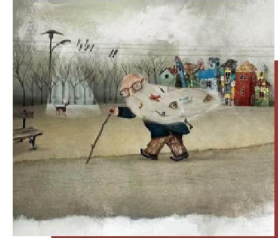
- Adquirir la destreza necesaria para la intervención con mayores sobre cualquier diagnóstico social.
- Integrar el bienestar en las medidas de acción que favorezcan la reducción de indicadores de riesgo y el bienestar percibido de la persona mayor.





3. CONTENIDOS.

- 1- **EL PROCESO DE ENVEJECIMIENTO: El impacto social.**
- 2- **RIESGO SOCIAL Y MALTRATO EN PERSONAS MAYORES.**
- 3- **MALTRATO EN LA MUJER MAYOR.**
- 4- **SINDROME SOCIALES: SINDROMES DE DIOGENES y otros.**
- 5- **INTERVENCION SOCIAL CON PERSONAS MAYORES EN RIESGO Y MALTRATO.**
- 6- **MODELO TEORICO DE INTERVENCION: LA ATENCION CENTRADA EN LA PERSONA: ámbito domiciliario e institucional.**
- 7- **LA DESIGUALDAD DE GÉNERO EN LAS PERSONAS MAYORES.**
- 8- **INTERVENIR DESDE LA HISTORIA DE VIDA.**
- 9- **LA ATENCION A LA DEPENDENCIA EN LA PERSONA MAYOR.**
- 10- **LA VISITA A DOMICILIO y LA ENTREVISTA a personas mayores.**
- 11- **EL MINISTERIO FISCAL- INCAPACITACION E INGRESOS INVOLUNTARIOS.**
- 12- **ÉTICA EN EL TRABAJO CON MAYORES.**
- 13- **ELABORACION de PROGRAMAS DE INTERVENCION.**
- 14- **MARCO JURIDICO.**
- 15- **MASTER CLASS**



4. METODOLOGÍA.

A través de ésta modalidad on line se propone adaptar la formación a las distintas necesidades del alumnado en conocimientos, forma y tiempo, incrementando las posibilidades de acceso a la oferta formativa al conjunto de los profesionales desde cualquier ubicación geográfica.

El acceso al curso se realizará a través de la plataforma E-Learnig Moodle. Para poder realizar el curso los/as destinatarios/as han de disponer de acceso a Webs y correo electrónico.

La metodología de trabajo on line incluye dos niveles:

a) Nivel General:

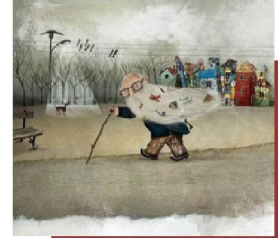
Acceso a temario y realización de actividades. Se deberá de establecer una tutorización por cada 15 horas de formación, tras el acceso al temario de cada una de las unidades. La tutorización implica la disponibilidad total por parte del formador durante una hora, a través de la plataforma de formación, chats y foros, siendo opcional según se estipule para el alumno la conexión en ese tiempo.

Durante el resto del curso el alumno podrá enviar cualquier consulta a la docente, que tendrá respuesta en un máximo de tres días, o bien hacer uso de los foros destinados para los mismos. El envío de actividades realizadas por parte del alumno se realiza por la plataforma, así como la publicación de resultados de la evaluación por parte del docente.

A lo largo del curso se realizarán dos MASTER CLASS especializadas en alguna de las áreas desarrolladas en el curso. Las mismas quedarán grabadas para que el alumno pueda acceder a ellas en cualquier momento.

Se establecerá un calendario y manual explicativo al alumno para facilitar el seguimiento.





b) Nivel de profundización:

Sobre las necesidades específicas detectadas a lo largo de las tutorías básicas se aportará al alumno material complementario, así como en el trabajo de casos el acompañamiento individualizado por todas las fases del proceso, que requiera, con la creación personalizada de itinerarios de intervención, así como tutorías extraordinarias que se precisen para la asimilación adecuada de contenidos.

Desarrollo de biblioteca específica, con actualizaciones de hemeroteca relacionadas con la temática que fomenten la participación conjunta.

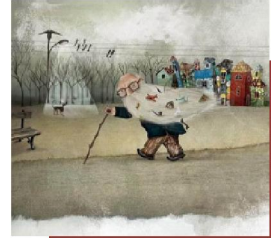
c) Uso de plataforma Moodle

Moodle es una aplicación web del tipo Plataformas de Gestión del Aprendizaje en línea, es una plataforma e-learning libre, diseñada para crear y ofrecer cursos en línea desde la perspectiva del constructivismo social, con el propósito de ofrecer una alternativa libre y de fácil uso a instituciones y personas en el ámbito educativo que quieren hacer mejor uso de internet.

Moodle permite gestionar usuarios, recursos y actividades, realizar el seguimiento del proceso de aprendizaje de cada alumno/a; evaluaciones, informes y gestionar servicios de comunicación como foros, chat... entre otros.

Es de fácil manejo para el alumno por su interfaz intuitivo y de uso sencillo.





5. LOGICA FORMATIVA: SECUENCIA METODOLOGICA y ESTRATEGIAS.

La secuencia didáctica de aprendizaje implica las siguientes fases:

Fase Inicial: Evaluación inicial. Presentación del contenido de aprendizaje y vinculación con la actividad profesional

Fase de desarrollo: Desarrollo de contenidos y modelos de buenas prácticas. Evaluación continua del nivel de aprendizaje.

Fase de síntesis: Cierre por unidades, asociando saber teórico y praxis. Asociación general de cierre global.

La metodología docente persigue aportar conocimientos integrando saber teórico y práctico. La acción se centra en el aprendizaje significativo y participativo a través de modelos, experiencias y procesos reflexivos.

Distribución del contenido por carga lectiva en la fase de desarrollo es de 17,5 semanas (cuatro meses y medio)

Secuencia establecida por horas lectivas (320) y lógica didáctica:





Contenido	Horas	Distribución en semanas
1- EL PROCESO DE ENVEJECIMIENTO: El impacto social.	15	1
2- RIESGO SOCIAL Y MALTRATO EN PERSONAS MAYORES.	25	1
3- MALTRATO EN LA MUJER MAYOR.	15	1
4- SINDROME SOCIALES: SINDROME DE DIOGENES y otros.	18	1
5- INTERVENCION SOCIAL CON PERSONAS MAYORES EN RIESGO Y MALTRATO.	30	1,5
6- MODELO TEORICO DE INTERVENCION: LA ATENCION CENTRADA EN LA PERSONA: ámbito domiciliario e institucional.	40	2
7- LA DESIGUALDAD DE GÉNERO EN LAS PERSONAS MAYORES.	15	1
8- INTERVENIR DESDE LA HISTORIA DE VIDA.	15	1
9- LA ATENCION A LA DEPENDENCIA EN LA PERSONA MAYOR.	15	1
10- LA VISITA A DOMICILIO y LA ENTREVISTA a personas mayores.	25	1
11- EL MINISTERIO FISCAL- INCAPACITACION E INGRESOS INVOLUNTARIOS.	30	2
12- ÉTICA EN EL TRABAJO CON MAYORES.	15	1
13- ELABORACION de PROGRAMAS .	40	2
14- MARCO JURIDICO.	20	1
15- Master Class	2	17,5 semanas

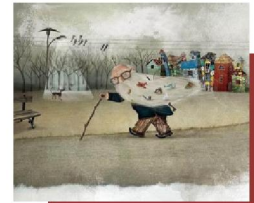




A nivel pedagógico el curso persigue el desarrollo de las siguientes estrategias de aprendizaje:

- **Actividades motivadoras que promueven el fomento de la actitud favorable para aprender:** Las actividades que se van a realizar en esta fase deberán surgir de las vivencias del alumnos con los mayores, movilizando intereses y generando experiencias próximas a todos los participantes. Estas actividades persiguen despertar el interés para emprender el proceso de aprendizaje. Los recursos a utilizar: Foros, Chat, exposición de casos.
- **Generación de conflictos cognitivos, reconocimiento y activación de los conocimientos previos:** Una vez despertado el interés grupal, el alumno cuestionara su conocimiento para evidenciar las limitaciones o la necesidad de adquirir nuevos conocimientos. Los recursos a utilizar: Foros, Chat, trabajo de casos, hemeroteca, videos.
- **Realización de las tareas que desarrollan la actividad mental necesaria para la construcción de significados:** Los alumnos desarrollaran sus tareas para el logro de los objetivos: contraste de opiniones, trabajo grupal. Recursos a utilizar: Biblioteca virtual, wikis, foros.
- **Formulación de conclusiones, descontextualización y generalización:** Las conclusiones a cada actividad serán generalizadas para la aplicación a cualquier acción que forme parte de la competencia profesional. Recursos a utilizar: Conclusiones generales de las actividades en grupo.
- **Auto-reflexión:** A cada unidad se publicaran las dificultades generales encontradas por el grupo, tratando de reducir dificultades y facilitar el aprendizaje. Recursos a utilizar: foros.





6. EVALUACIÓN.

El seguimiento y control de la actividad formativa se utilizará como instrumento de gestión de la acción. El seguimiento permitirá tener información del desarrollo, el control permitirá saber que todas las actividades programadas se desarrollan de acuerdo a la programación prevista y descubrir desviaciones sobre la planificación, permitiendo introducir medidas correctoras para evitar que se produzcan efectos no deseados en la calidad de la formación.

Los planteamientos de la evaluación que se persiguen pretenden ser pertinentes, próximos, rápidos, asumible y pactada. El conjunto de indicadores empleados para el seguimiento y control se agrupan en los distintos niveles:

- 1- **Evaluación de la reacción.** Grado de reacción de los participantes ante la acción formativa: Satisfacción de los participantes.
- 2- **Evaluación del aprendizaje.** Cambios internos en la capacidad personal: Las actitudes han cambiado, los conocimientos se han incrementado o las habilidades han aumentado.
- 3- **Evaluación de la conducta.** Cambios en la conducta externa: Si hay deseos de adquirir acciones distintas, se sabe qué hacer y cómo hacerlo.
- 4- **Evaluación del proceso:** Evaluación inicial del grupo por los datos registrales obtenidos en la matriculación por la modalidad de impartición a ON LINE.
- 5- **Evaluación de resultados.** Resultados finales relacionados con la acción: Mejora de la calidad a nivel teórico –práctico.
- 6- **Evaluación formativa:** Co-evaluación final evaluación bidireccional de alumnos al proceso de aprendizaje y del tutor al proceso finalizado.

Técnicas: Cuantitativas (Cuestionarios, pruebas practicas)

Cualitativas (Observación de resultados, técnicas grupales, estudio de casos, análisis de contenidos)





7. LA DOCENTE: RESEÑA CURRICULAR.

Rosa Gómez Trenado es Trabajadora Social, **Experta en Gerontología y Especialista en Intervención con el Riesgo Social y el Maltrato en Personas Mayores. Experta en Metodología Didáctica. Ha pertenecido al Comité Asesor “Envejecimiento y Sociedad” (UK).** Amplia experiencia en el sector de las personas mayores en riesgo social y maltrato.

Ha gestionado desde equipos multidisciplinares la intervención social hacia esta población y abordados, otros factores asociados a la misma, así como la aplicación de los servicios y recursos desde la metodología de atención centrada en la persona. Los enfoques de atención se han enmarcado desde la administración local, así como desde el sistema de atención a la dependencia a nivel de comunidad autónoma.

Actualmente como coordinadora del Área de Bienestar Social y de Mayores en la administración, diseña políticas de protección, entre ellas, la atención a la dependencia, el riesgo social y el envejecimiento activo dentro de las competencias municipales.

Ha impartido formación en la materia, así como dirige cursos especializados. Ha participado ponencias especializadas en el tema, teniendo publicaciones sobre la materia y metodologías de intervención con mayores.

Esta acreditada oficialmente como creadora de plataformas Moodle por MOODLE PYTLTD (Australia) con más de 1000 horas en diseño y manejo de plataformas de formación Moodle.





8. IMPORTE INSCRIPCIÓN

130 euros profesionales colegiados/as / 260 euros no colegiados/as

Plazo de inscripción abierto hasta el **22 de marzo de 2017**

INICIO DEL CURSO: 3 de Abril de 2017

INSCRIPCIÓN:

[Inscripción a través de la Web](#)

Secretaría Tel. 94 4160740 bizkaia@cgtrabajosocial.es

