

**G.E.I.E.S.**

GRUPO ESTATAL DE INTERVENCIÓN  
EN EMERGENCIAS SOCIALES

---

**PROPUESTAS DESDE EL  
TRABAJO SOCIAL EN EDUCACIÓN**

**ANTE EL ESTADO DE ALARMA  
SANITARIA COVID-19**

---

08-04-2020

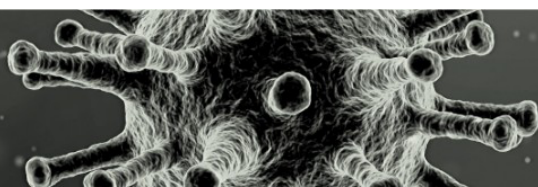
La situación provocada por la pandemia del COVID-19 ha supuesto la supresión de la actividad en todos los niveles educativos y el confinamiento de la población en sus hogares, en este escenario como trabajadores y trabajadoras sociales tenemos que seguir estrictamente las prescripciones de las autoridades sanitarias y, a su vez, garantizar a la comunidad educativa nuestro apoyo profesional. Los medios telemáticos y la comunicación telefónica son en estas circunstancias las vías prioritarias sobre las que realizaremos nuestro trabajo para asegurar la protección social a los y las menores en edad escolar.

## EL TRABAJO SOCIAL EN EDUCACIÓN

La misión del Trabajo Social escolar es responder a las necesidades del alumnado con problemática social o en situación de riesgo, realizando labores de prevención, evaluación, intervención y seguimiento, en coordinación con los recursos educativos y sociocomunitarios. Los y las trabajadoras sociales en el ámbito educativo ofrecemos apoyos a quienes se encuentran en situación de vulnerabilidad, precariedad o pobreza, trabajamos para la eliminación de las barreras que limitan el aprendizaje y la adquisición de competencias, velamos por el cumplimiento del principio de no discriminación, justicia social y plena participación de todo el alumnado, independientemente de su condición social y cultural, género, características personales o de diversidad funcional.

En el entorno educativo, el Trabajo Social tiene gran trascendencia para los integrantes de la comunidad escolar, puesto que contar con trabajadores y trabajadoras sociales en las escuelas posibilita acciones preventivas, diagnósticas y de intervención especializada sobre situaciones de desprotección, problemáticas de desventaja social y de desigualdad educativa. La educación no puede desligarse de las políticas sociales para la construcción de una sociedad cohesionada y justa, en base a un modelo social inclusivo donde se adecúe la respuesta educativa y los recursos personales, entre los que están los y las trabajadores sociales, para responder a las necesidades singulares de cada alumno o alumna.

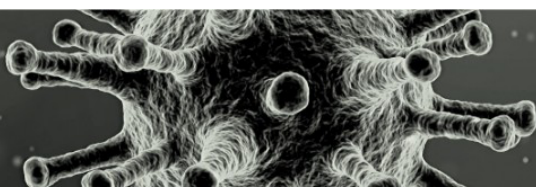
Entre las propuestas en materia de Educación realizadas por el Consejo General del Trabajo Social destacan las siguientes:



- Regular mediante normativa específica el Trabajo Social en Educación, estableciendo el perfil profesional y las funciones de los y las trabajadoras sociales en los distintos recursos del sistema educativo.
- Garantizar esta figura profesional en los centros de acción educativa singular, centros de educación especial y aquellos que por sus características lo requieran (centros de compensación educativa, centros educativos en instituciones penitenciarias, unidades hospitalarias, etc.).
- Incorporar la figura del o de la trabajadora social a las plantillas de los centros educativos y a los equipos multiprofesionales de la Administración educativa en sus diferentes niveles, para intervenir en coordinación con los diversos agentes de la comunidad escolar.

## PROPUESTAS PARA PROFESIONALES DEL TRABAJO SOCIAL EN EDUCACIÓN

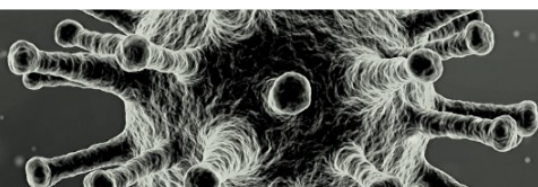
- Mientras duren las medidas actuales del Gobierno por la pandemia del COVID-19, vía correo electrónico, mediante llamadas telefónicas o videollamadas con las personas de referencia, se realizará el seguimiento del alumnado en situaciones de vulnerabilidad con el fin de identificar sus necesidades y si se precisa de apoyo o protección.
- Se ofrecerá a los centros educativos y a los equipos directivos la disponibilidad de los y las trabajadoras sociales para seguir apoyando al alumnado, el profesorado y las familias que lo requieran, facilitando para ello los canales establecidos de contacto.
- Para las comunicaciones telemáticas se utilizarán las vías institucionales, con las cuentas de correo oficiales de cada trabajador y trabajadora social, siguiendo ese mismo criterio para las comunicaciones telefónicas.
- Dada la excepcionalidad de la situación, como trabajadores y trabajadoras sociales mantendremos nuestras acciones coordinadas con los equipos multiprofesionales y de orientación educativa, valorando en cada caso la prioridad y la modalidad de intervención más adecuada.
- Se reservará la presencia en los domicilios para situaciones excepcionales que requieran de nuestra presencia y de la participación de otras instancias sociales o judiciales, utilizando para ello los medios de protección necesarios contra el contagio.
- En todas las intervenciones no presenciales se seguirán criterios de privacidad y protección de datos de carácter personal tanto del alumnado, las familias y el profesorado, como de los propios trabajadores y trabajadoras sociales.
- Como figura de referencia en el ámbito educativo en relación con el bienestar y la protección de los y las menores, seguiremos criterios de buenas prácticas basadas en la deontología profesional, el derecho y la ética.



- Hay que realizar el seguimiento del alumnado que era usuario de los servicios de desayuno y comedor escolar que garantizaban su sustento diario y que ante esta crisis se ha quedado sin ellos; de quienes viven en contextos de violencia que se puede ver agudizada por el confinamiento; del alumnado con discapacidad que no comprende qué ocurre y por qué no puede salir de casa; del que está en contextos de privación ambiental, cultural y social que no dispone de recursos lúdicos, tecnológicos y/o educativos en casa para afrontar la situación de la mejor manera posible.
- Es de especial relevancia en estos momentos la coordinación de los trabajadores y trabajadoras sociales de Educación con los recursos socioeducativos, Servicios Sociales comunitarios, Justicia y Sanidad para realizar el seguimiento de aquellas situaciones que requieran mayor atención (acogimiento familiar, desamparo, pobreza infantil, malnutrición, violencia, abandono escolar, etc.) para dar la respuesta correspondiente.
- Los colegios oficiales provinciales de Trabajo Social han de centralizar las informaciones referentes a los y las profesionales que intervienen en el ámbito educativo provincial, estableciendo la coordinación oportuna con las autoridades sanitarias y educativas para un desempeño eficaz y seguro de la profesión en la coyuntura actual.

**Los y las trabajadoras sociales del sector educativo ante la crisis provocada por el COVID-19 en cualquiera de nuestras actuaciones tenemos que seguir las recomendaciones de las autoridades sanitarias, educativas y de servicios sociales.**

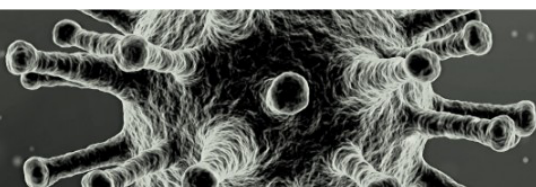
La excepcional situación de confinamiento puede suponer para muchos alumnos y alumnas en situación de vulnerabilidad la pérdida de referentes sociales, de contacto con iguales y de acceso a los recursos y la protección que ofrece el medio escolar. Es por ello que, como trabajadores y trabajadoras sociales, con los medios a nuestro alcance y en colaboración de entidades de apoyo social, tenemos que hacer el seguimiento individual de su situación individual y asegurar su bienestar. La emergencia social que estamos viviendo y la etapa posterior que suceda a esta crisis sanitaria va a requerir de políticas sociales que posibiliten la reconstrucción social, para lo que las aportaciones del Trabajo Social van a ser decisivas en la protección de los derechos de ciudadanía y, en nuestro ámbito específico de trabajo, de garantizar la inclusión educativa y la igualdad de oportunidades de cada menor en edad escolar. Los trabajadores y las trabajadoras sociales tenemos que seguir dando respuesta a las necesidades singulares del alumnado, apoyando a las familias y al





profesorado, en coordinación con los recursos comunitarios. Con los medios a nuestro alcance, continuaremos con nuestras acciones profesionales, entre las que destacan:

- Seguir prestando apoyos al alumnado con dificultades de acceso, permanencia o progreso en el sistema educativo por motivos sociales, económicos, culturales, geográficos o étnicos.
- Participar en la valoración sociopsicopedagógica del alumnado con necesidades específicas de apoyo y necesidades educativas especiales.
- Elaborar informes sociales de diagnóstico y seguimiento del alumnado con necesidades socioeducativas y/o familiares, susceptible de necesitar apoyos sociales.
- Colaborar en la respuesta a las necesidades sociales del alumnado en los entornos educativos junto con los agentes, instituciones y entidades socioeducativas, judiciales y sanitarias.
- Organizar e implementar, junto con los equipos docentes, actuaciones y programas para la detección de situaciones de maltrato, vulnerabilidad o desventaja y para eliminar las barreras a la inclusión social y educativa del alumnado.
- Mantener comunicación con las familias o representantes legales para informar sobre las intervenciones sociales y las medidas de apoyo adoptadas, orientando sobre aspectos que desde el ámbito familiar pueden mejorar el aprendizaje del alumnado y su inclusión en el contexto familiar y educativo; así como facilitar información sobre los recursos sociales de emergencia que están activos para atender sus necesidades.
- Coordinar las acciones de los centros educativos en las situaciones de desprotección del menor y acogimiento familiar, con las instituciones o las familias de acogida y los Servicios Sociales para dar una respuesta socioeducativa adecuada.
- Instar a las administraciones públicas a garantizar la alimentación básica del alumnado que era usuario de comedores y/o desayunos escolares, con criterios de calidad, con productos frescos y variados, para que no se ponga en riesgo su seguridad alimentaria.
- Colaborar con agentes externos a los centros educativos, con entidades de iniciativa social, centros de Salud, unidades de Salud Mental y equipos base de Servicios Sociales en la mejora de las situaciones sociales del alumnado, para facilitar productos y hábitos de higiene para la prevención de contagios, vida saludable y buena gestión del tiempo de ocio y para dar respuestas unificadas en las situaciones de vulnerabilidad.



**El Consejo General del Trabajo Social y los colegios oficiales provinciales, en sus plataformas web, ponen a disposición del colectivo profesional las informaciones actualizadas y los documentos relativos a esta problemática para un mejor ejercicio de la profesión.**

NUESTRAS  
VOCES

**M<sup>a</sup> Dolores Soler Aznar**

Trabajadora social. Colegiada en COTS Alicante  
Experta en Educación

**María Ferraz Dobarro**

Trabajadora social y Licenciada en Ciencias  
de la Información. Colegiada en COTS SC Tenerife  
Experta en Género

Consejo General  
del Trabajo Social

**Junta de Gobierno**

del Consejo General del Trabajo Social

